

水杉盆景一般是造型矮化的水杉树，植物高度不大，枝叶具有天然造型，观赏价值高，适合家庭养殖。水杉盆景也比较好养，气候适宜的时候可以露养。下面我们详细地了解一下。

土壤 水杉盆景适用于质地疏松、透气性好的酸性土壤。种植前应分别配置土壤。可使用特殊的盆景营养土壤，暴露在阳光下杀菌，或与适量的杀菌剂混合杀菌，然后可用于水杉养殖。

光照 水杉喜欢光线充足的环境，所以我们应该把水杉盆景放在光线下维护，春、夏、秋可以暴露在室

外，冬天可以放在阳台上接受光线，冬天不要放在室外，以免冻伤。

温度 水杉盆景的适宜生长温度为13℃-20℃，温度过高不利于水杉的生长，因此夏季应采取降温措施。水杉具有一定的耐寒性，在-8℃它能在低温下正常生长，如果冬天气温过低，可以把花盆搬到室内。

浇水 水杉喜湿，并且具有一定的耐涝性，所以日常养护中要保持土壤湿润，尤其在干旱期的时候要经常浇水，这样才能保持水杉树盆景的观赏性。

施肥 施肥可在生长期



进行，可选用有机肥或缓释肥，水杉盆景施肥量不宜过大，以免吸收过多的养分，树形生长过大。（吴凡）

新手如何饲养血鹦鹉

血鹦鹉是一种后天培育繁殖出来的水族类宠物，它并非天然的鱼种。血鹦鹉全身体色血红，身体扁宽，大眼睛小嘴巴，一般身体都可以长到20厘米左右长。那么，对于初次尝试饲养血鹦鹉的朋友来说，应该如何去饲养这类宠物鱼呢？

首先，在挑选血鹦鹉的时候，应该把握好选购的方法，挑选健康的优质的血鹦鹉。一般来说，完美健康的血鹦鹉应该呈现三角形、T字形或心形的小巧嘴巴；并且血鹦鹉的鳃盖部分不应该外翻，而且健康美丽的血鹦鹉眼睛都非常大，体型非常短小。

饲养血鹦鹉首先要准备



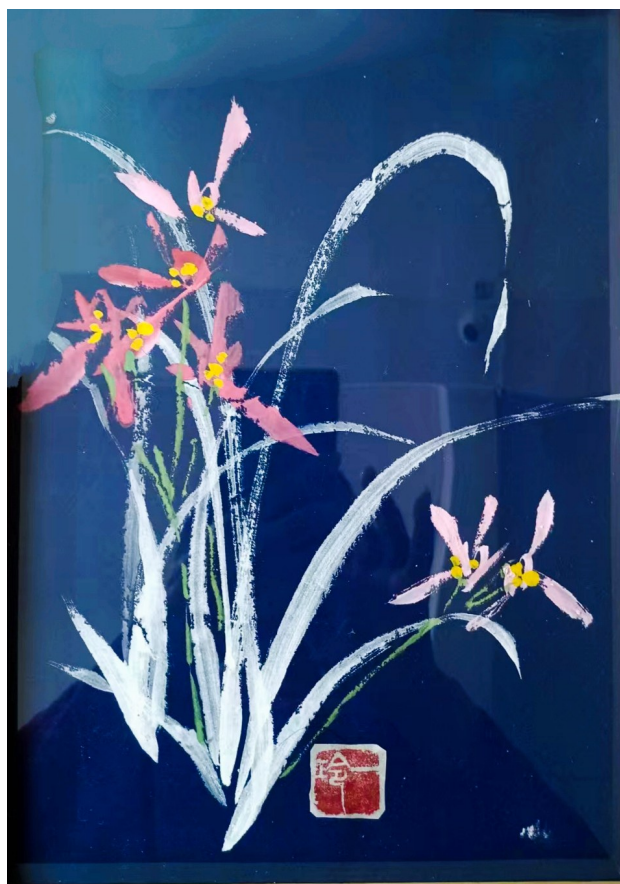
合适的水族箱，水族箱应该将生化过滤槽、蛋白质去除器、硝酸盐消除器、紫外线杀菌灯、臭氧机等以及照明设备、增温设备、过滤器和气泵等等设备安装齐全，以保证血鹦鹉能有一个合适舒服的生长环境。

饲养血鹦鹉可以在水族箱中摆放珊瑚石，珊瑚礁石

又称“生物石”。这类生物石最好从海中直接采购然后放置在水族箱中，因为海里的生物石上附着大量的硝化细菌，对于饲养血鹦鹉的水质环境有很大的稳定作用。

在饲养血鹦鹉的过程中，一定要保证水质环境的稳定。而饲养这类海水观赏鱼最好选择天然的海水，或者按照海水的成分比例，自己配制类似海水环境的水质来饲养血鹦鹉。在饲养血鹦鹉的过程中，还要随时监测血鹦鹉的成长速度和身体情况，一旦发现血鹦鹉有异常的行为和举动，就要及时进行诊治，以保证血鹦鹉身体健康快乐地成长。

（宗和）



国画 谭一玲作



国画 杨德明作

菩萨蛮·特呈岛

林亦斌（霞山）

潮声风送渔舟远，红林千载擎苍伞。古庙立斜阳，英灵护海疆。仙踪遗翠岛，霞染桅樯晓。何日约重来？诗心随浪开。

夏日寻韵

莫真荣（赤坎）

四季出游皆适宜，犹欣浅夏景多姿。绿荷池里鱼潜水，红荔园中果压枝。撷翠湖边盈雅气，迷菲野径咏乡诗。艳阳高照物华秀，花落花开藉转机。

汨罗江怀屈

巢坤龙（汨罗）

玉筍峰高仰屈祠，隔江遥拜酒三卮。两千年后多吟卷，难有离骚伯仲诗。

劳动光荣

陈文君（吴川）

辛勤劳动最光荣，创建丰功伟业成。发展高科除薄弱，迎新破旧建文明。

乐赏万亩荷

万康娣（坡头）

翠叶连天映碧穹，身融万亩藕田中。戏追蝶影花间绕，笑语惊飞数点鸿。

如梦令·知青

杨平（霞山）

昔日青春乡道，犹记知青烦恼。岁月正悠悠，耕地插秧收稻。山草，山草，见证每天晨早。

游文秀岭感赋

钟森（河唇）

朝晖浸染映山红，啾啾黄鹂戏翠丛。且待荔香飘满径，采风秀岭乐无穷。

雨后

陈观友（吴川）

岭上甘霖遍绿芽，花生葛薯渐开花。锄头筐篓田头动，欲访诗朋不在家。

